

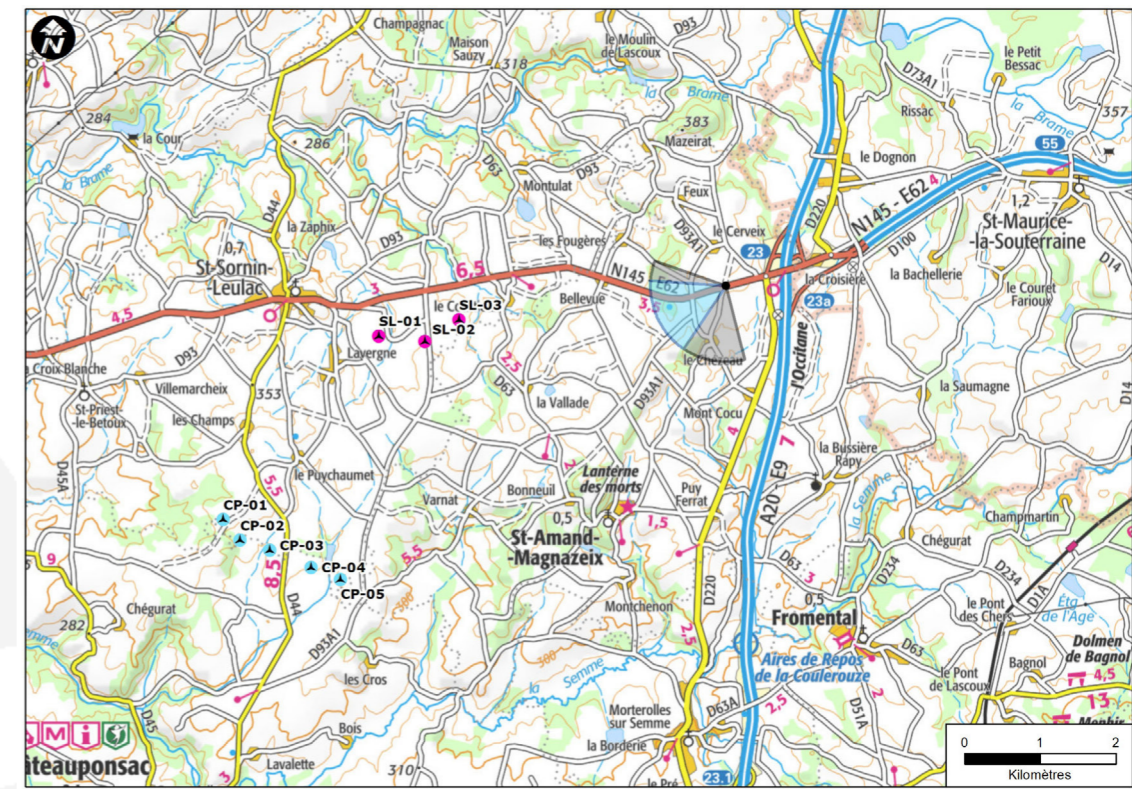


Photomontage 15

Point de vue et photomontage - Ostwind



Point de vue initial : N145 en sortie de l'autoroute A20 - Éolienne la plus proche : 3.549 km.
Intérêts : infrastructure principale.
Angle de vue : 124.0°



Carte de repérage du montage - source : fond ign 1/100 000ème - Ostwind



Montage avec éoliennes contrastées

Justification du point de vue :

La N145 fait partie des trois axes routiers principaux permettant la visualisation du projet et la sortie d'autoroute est la principale porte d'entrée nord du territoire d'étude.

Rapport avec d'autres parcs éoliens ou interactions avec des éléments patrimoniaux :

Aucun monument historique n'est visible depuis ce point de vue.

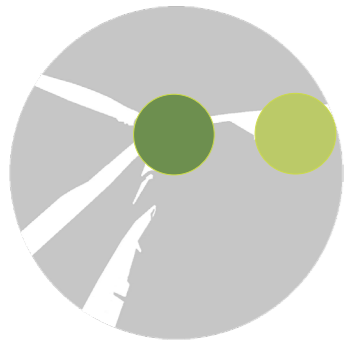
Aucun cumul d'impact, les projets des Terres noires et des portes de Brême-Benaize n'étant pas perceptibles.

Niveau d'impact du projet / phénomènes de densification par l'éolien :

Les éoliennes de La Longe sont occultées de la perspective par les boisements formant un horizon proche. Seules les bouts de pale des éoliennes sont partiellement visibles. Les impacts sont de ce fait faibles.



Montage 60° - éoliennes renforcées

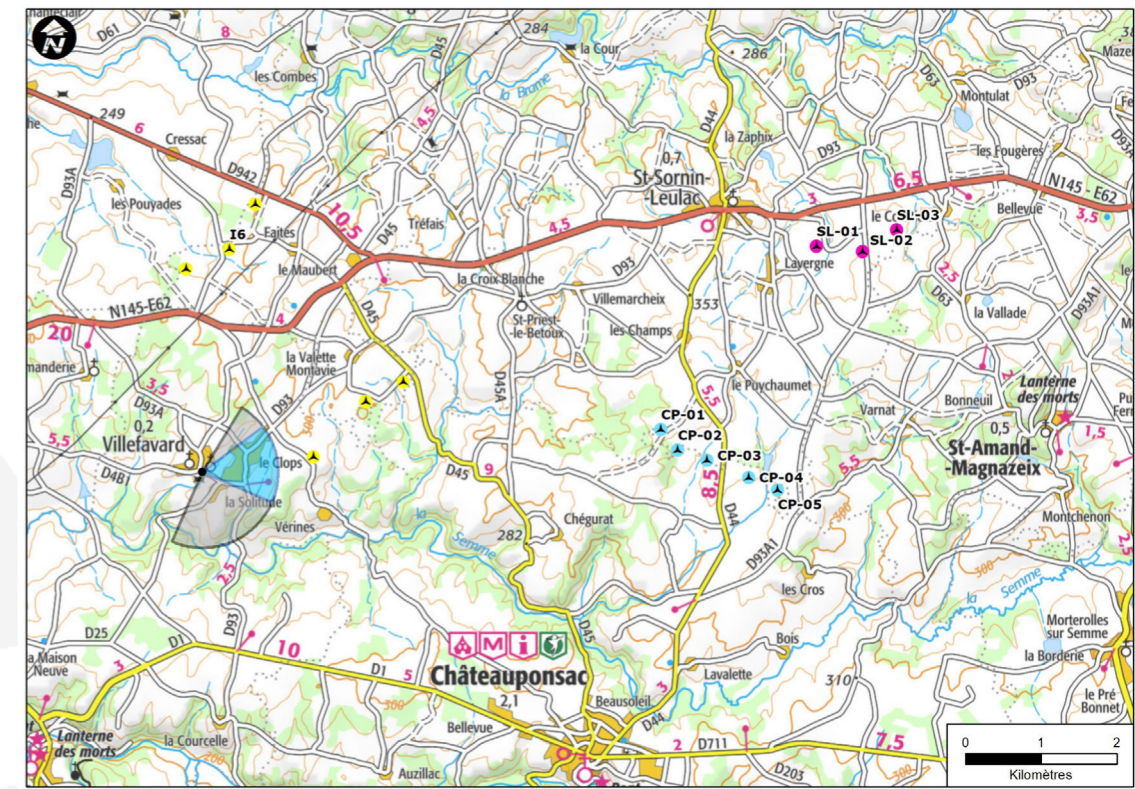


Photomontage 16

Point de vue et photomontage - Ostwind



Point de vue initial : entrée est de Villefavard depuis la D93a, au cœur du site inscrit - Éolienne la plus proche : 8.639 km.
Intérêts : site inscrit - urbanisme proche.
Angle de vue : 173.3°



Carte de repérage du montage - source : fond ign 1/100 000ème - Ostwind



Montage avec éoliennes contrastées

Justification du point de vue :

La vallée de la Semme en amont du moulin de Villefavard est l'un des sites inscrits les plus proches de la zone de projet.

Rapport avec d'autres parcs éoliens ou interactions avec des éléments patrimoniaux :

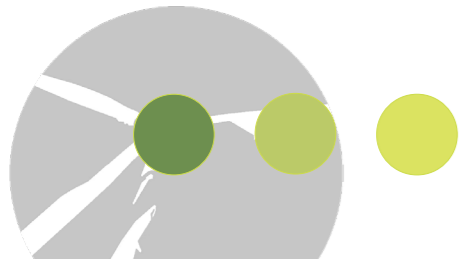
Le site inscrit n'est pas impacté par les éoliennes du projet grâce au vallonnement accompagnant la Semme. Aucun cumul d'impact, les projets des Terres noires et des Landes des verrines n'étant pas perceptible.

Niveau d'impact du projet / phénomènes de densification par l'éolien :

Les éoliennes n'étant pas visibles depuis ce point de vue, les impacts sont nuls.



Montage 60° - éoliennes renforcées

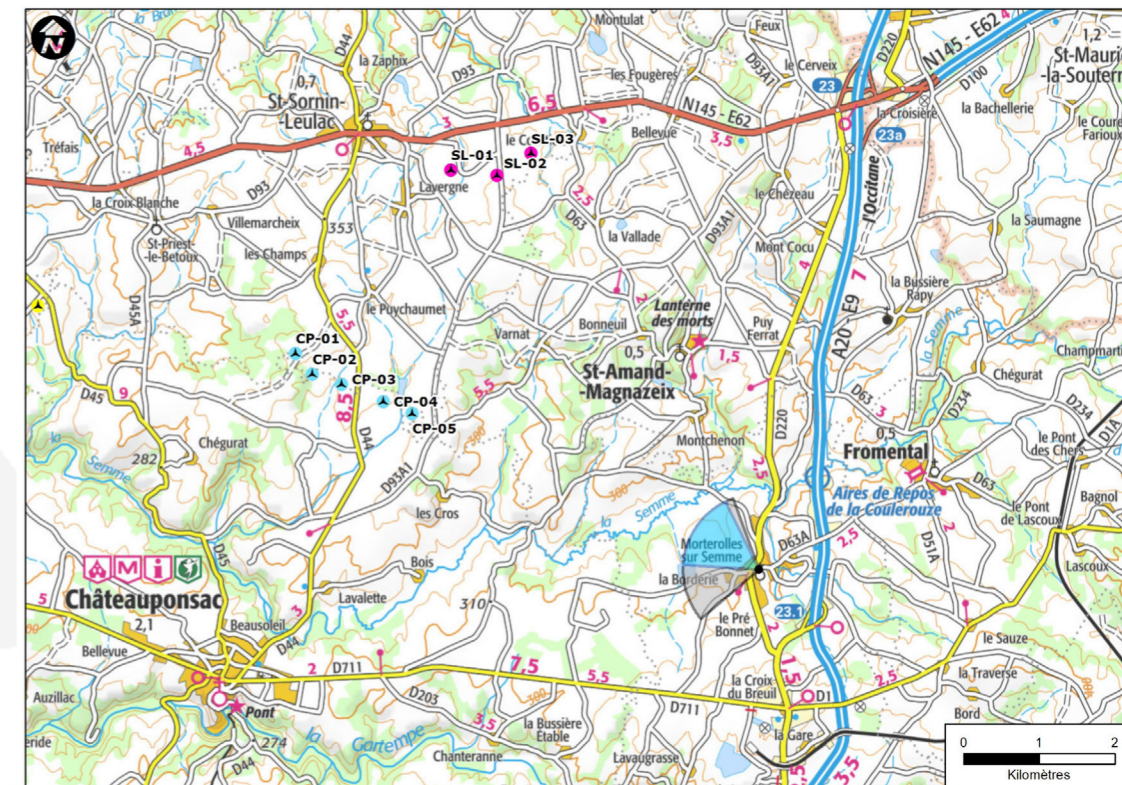


Photomontage 17

Point de vue et photomontage - Ostwind



Point de vue initial : place de Morterolles-sur-Semme - abords de la croix inscrite - Éolienne la plus proche : 6.261 km.
Intérêts : monument historique - urbanisme proche.
Angle de vue : 110.0°



Carte de repérage du montage - source : fond ign 1/100 000ème - Ostwind



Montage avec éoliennes contrastées

Justification du point de vue :

La croix de Morterolles fait partie des monuments historiques les plus proches du projet de La Longe.

Rapport avec d'autres parcs éoliens ou interactions avec des éléments patrimoniaux :

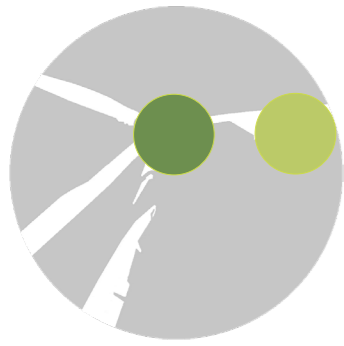
Bien que la place permette d'élargir les perspectives, les éoliennes du projet sont masquées intégralement par l'urbanisme. Aucun cumul d'impact, les autres projets étant également masqués par l'habitat.

Niveau d'impact du projet / phénomènes de densification par l'éolien :

Les éoliennes n'étant pas visibles depuis ce point de vue, les impacts sont nuls.



Montage 60° - éoliennes renforcées

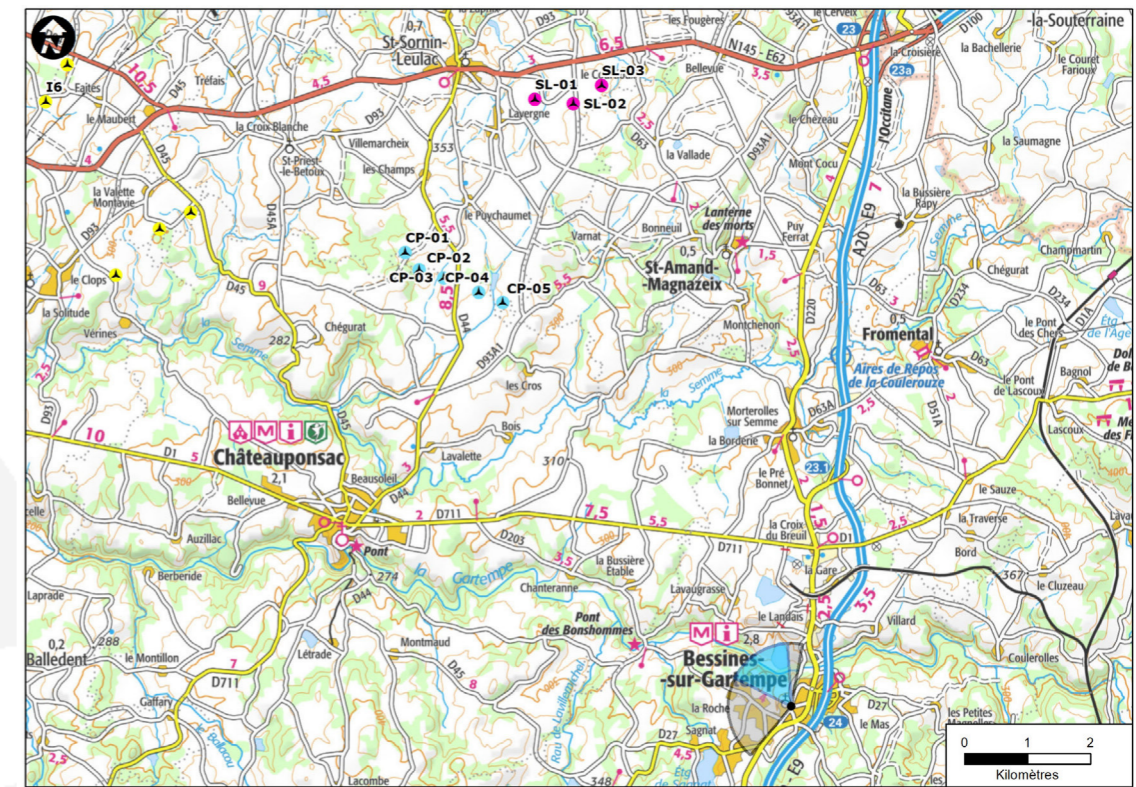


Photomontage 18

Point de vue et photomontage - Ostwind



Point de vue initial : place de Bessines-sur-Gartempe - abords de l'église inscrite - Éolienne la plus proche : 10.159 km.
Intérêts : monument historique - urbanisme proche.
Angle de vue : 148.8°



Carte de repérage du montage - source : fond ign 1/100 000ème - Ostwind



Montage avec éoliennes contrastées

Justification du point de vue :

L'église de Bessines-sur-Gartempe fait partie des monuments historiques les plus proches du projet de La Longe.

Rapport avec d'autres parcs éoliens ou interactions avec des éléments patrimoniaux :

Bien que la place permette d'élargir les perspectives, les éoliennes du projet sont masquées intégralement par l'urbanisme. Aucun cumul d'impact, les autres projets étant également masqués par l'habitat.

Niveau d'impact du projet / phénomènes de densification par l'éolien :

Les éoliennes n'étant pas visibles depuis ce point de vue, les impacts sont nuls.



Montage 60° - éoliennes renforcées

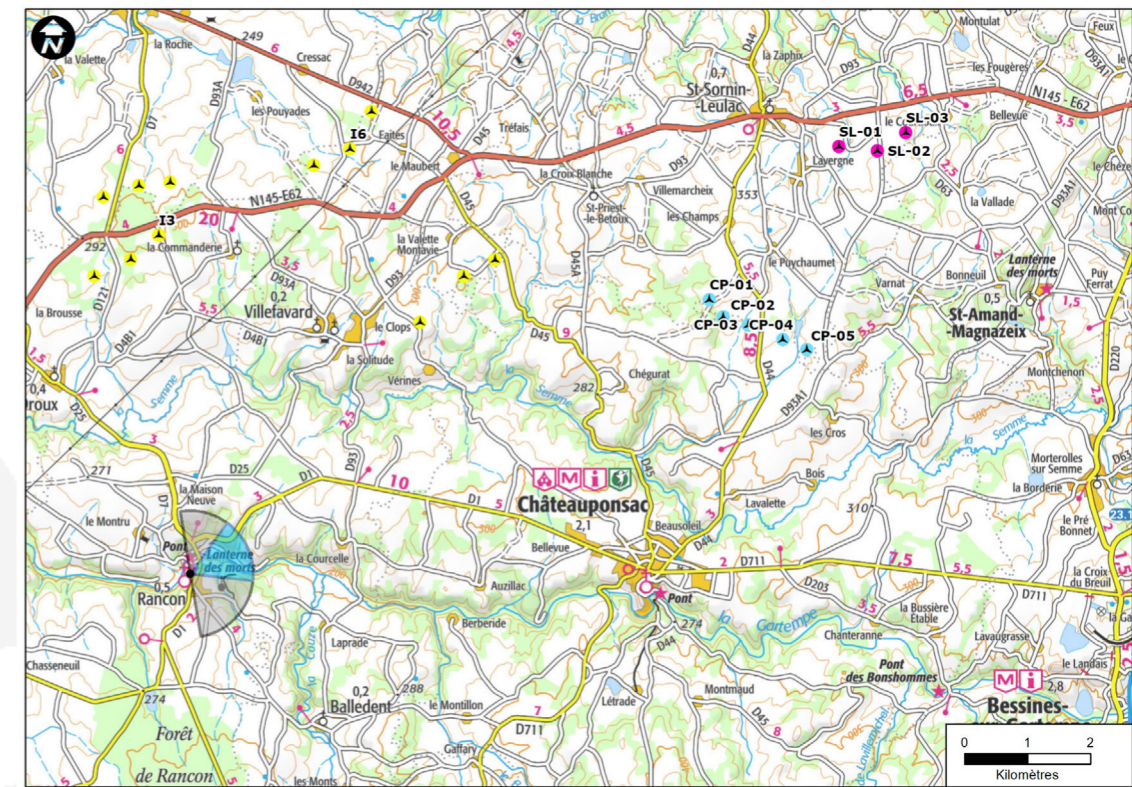


Photomontage 19

Point de vue et photomontage - Ostwind



Point de vue initial : place de Rancon à proximité de la lanterne des morts - Éolienne la plus proche : 12.319 km.
Intérêts : monuments historiques.
Angle de vue : 178.6°



Carte de repérage du montage - source : fond ign 1/100 000ème - Ostwind



Montage avec éoliennes contrastées

Justification du point de vue :

Le square de la lanterne, l'église et le pont des bonhommes enjambant la vallée de la Gartempe sont trois monuments historiques formant un petit pôle patrimonial couplé au tourisme lié à la vallée.

Rapport avec d'autres parcs éoliens ou interactions avec des éléments patrimoniaux :

Les trois monuments visibles depuis l'une des extrémités du square ne se trouvent pas impactées par les éoliennes entièrement cachées par les contreforts de la vallée. Aucun cumul d'impact, les autres projets étant également masqués par la topographie et le couvert végétal.

Niveau d'impact du projet / phénomènes de densification par l'éolien :

Les éoliennes n'étant pas visibles depuis ce point de vue, les impacts sont nuls.



Montage 60° - éoliennes renforcées



Photomontage 20

Point de vue et photomontage - Ostwind



Point de vue initial : D45 aux abords de Pierrefiche - Éolienne la plus proche : 12.773 km.
Intérêts : cumul d'impact des projets
Angle de vue : 148.8°



Carte de repérage du montage - source : fond ign 1/100 000ème - Ostwind



Montage avec éoliennes contrastées

Justification du point de vue :

Le point de vue ci-dessus permet, entre autres, d'observer les éoliennes construites de La Souterraine et semblait de ce fait un site intéressant pour jauger le cumul des impacts visuels des différents parcs acceptés, construits et en instruction.

Rapport avec d'autres parcs éoliens ou interactions avec des éléments patrimoniaux :

Aucun monument historique n'est visible depuis ce point de vue.

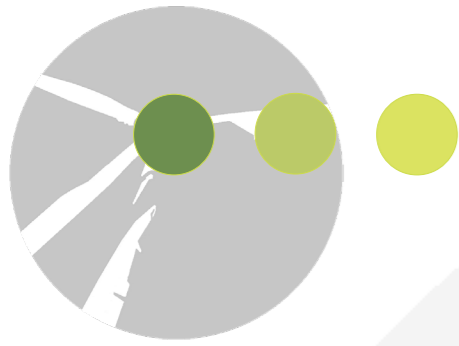
Les éoliennes des terres noires sont perceptibles dans un même champ de vision de 60° que le projet de La Longe. Elles apparaissent en arrière plan à l'est et semblent prolonger la ligne du projet. Les éoliennes des différents parcs forment un dégradé s'amenuisant vers l'est par le jeu de la perspective et de la distance. L'horizon est impacté sur près de 30°.

Niveau d'impact du projet / phénomènes de densification par l'éolien :

Les impacts sont modérés car les éoliennes du projet sont visibles sur la moitié de leurs hauteurs et ce, malgré la distance. Le cumul d'impact léger (absence d'enfermement visuel) avec les éoliennes des Terres noires justifie ce niveau d'impact même si les machines restent assez éloignées et de ce fait moins prégnantes sur le paysage immédiat.



Montage 60° - éoliennes renforcées

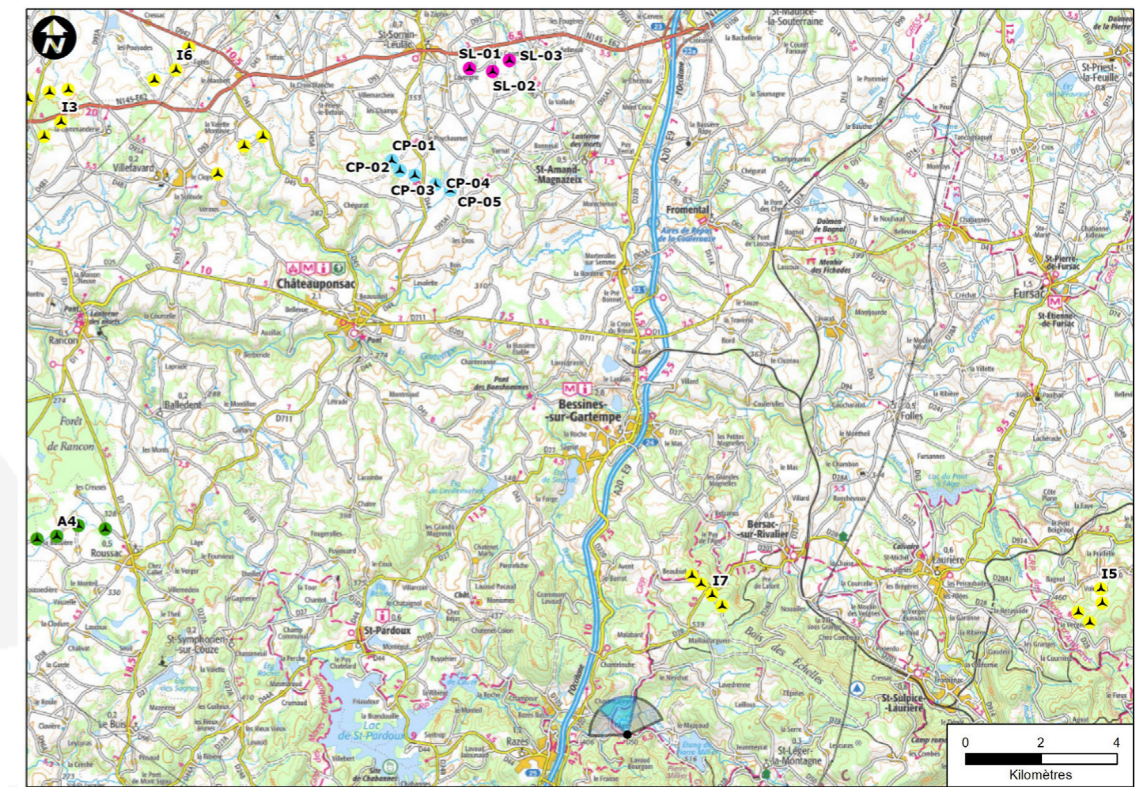


Photomontage 21

Point de vue et photomontage - Ostwind



Point de vue initial : D50 aux abords de la motte de l'âge, au nord est de Razès - Éolienne la plus proche : 17.891 km.
Intérêts : monument historique.
Angle de vue : 157.4°



Carte de repérage du montage - source : fond ign 1/100 000ème - Ostwind



Montage avec éoliennes contrastées

Justification du point de vue :

Vérification d'absence de covisibilité avec le monument historique de la motte de l'âge.

Rapport avec d'autres parcs éoliens ou interactions avec des éléments patrimoniaux :

Les éoliennes et le monument historiques ne sont pas présents sur un même champ de vision de 60°. La totalité des éoliennes étant masquées par le relief, il n'y a pas d'impacts décelable pour cet élément patrimonial ni pour la petite vallée
Aucun cumul d'impacts.

Niveau d'impact du projet / phénomènes de densification par l'éolien :

Les éoliennes n'étant pas visibles depuis ce point de vue, les impacts sont nuls.



Montage 60° - éoliennes renforcées